



Úřad práce ČR

Krajská pobočka Úřadu práce ČR v Brně

Měsíční statistická zpráva prosinec 2021

Zprávu předkládá:

Mgr. Ivana Ondráková

vedoucí oddělení zaměstnanosti

<https://www.uradprace.cz/web/cz/statistiky-jmk>

Brno 2021



Informace o nezaměstnanosti v Jihomoravském kraji ke 31.12.2021

V prosinci vzrostl celkový počet uchazečů o zaměstnání na 33 023, počet hlášených volných pracovních míst vzrostl na 33 075 a podíl nezaměstnaných osob vzrostl na 4,0 %.

Ke 31.12. 2021 evidoval Úřad práce ČR (ÚP ČR), Krajská pobočka v Brně celkem 33 023 uchazečů o zaměstnání. Jejich počet byl o 1 975 vyšší než na konci předchozího měsíce, ve srovnání se stejným obdobím minulého roku je nižší o 3 860 osob. Z tohoto počtu bylo 30 315 dosažitelných uchazečů o zaměstnání ve věku 15–64 let. Bylo to o 2 065 více než na konci předchozího měsíce. Ve srovnání se stejným obdobím minulého roku byl jejich počet nižší o 4 106 osob.

V průběhu měsíce bylo nově zaevidováno 4 604 osob. Ve srovnání s minulým měsícem to bylo více o 814 osob a v porovnání se stejným obdobím předchozího roku méně o 176 osob.

Z evidence během měsíce odešlo celkem 2 629 uchazečů (ukončená evidence, vyřazení uchazeči). Bylo to o 1 313 osob méně než v předchozím měsíci a o 125 osob více než ve stejném měsíci minulého roku. Do zaměstnání z nich ve sledovaném měsíci nastoupilo 1 722, tj. o 1 013 méně než v předchozím měsíci a o 42 více než ve stejném měsíci minulého roku, 891 uchazečů o zaměstnání bylo umístěno prostřednictvím úřadu práce, tj. o 528 méně než v předchozím měsíci a o 39 více než ve stejném období minulého roku, 907 uchazečů bylo vyřazeno bez umístění.

Meziměsíční nárůst počtu nezaměstnaných byl zaznamenán ve všech okresech kraje, největší v okresech Břeclav (18,5 %), Znojmo (17,6 %) a Hodonín (8,7 %). Nejmenší relativní nárůst počtu nezaměstnaných byl zaznamenán v okrese Brno-město (0,9 %) a Brno-venkov (3,5 %).

Ke konci měsíce bylo evidováno na ÚP ČR, Krajské pobočce v Brně 16 923 žen. Jejich podíl na celkovém počtu uchazečů činil 51,2 %. V evidenci bylo 5 010 osob se zdravotním postižením, což představovalo 15,2 % z celkového počtu nezaměstnaných.

Ke konci tohoto měsíce bylo evidováno 1 721 absolventů škol všech stupňů vzdělání a mladistvých, jejich počet klesl ve srovnání s předchozím měsícem o 71 osob a ve srovnání se stejným měsícem minulého roku byl nižší o 189 osob. Na celkové nezaměstnanosti se podíleli 5,2 %.

Podporu v nezaměstnanosti pobíralo 10 400 uchazečů o zaměstnání, tj. 31,5 % všech uchazečů vedených v evidenci.

Podíl nezaměstnaných osob, tj. počet dosažitelných uchazečů o zaměstnání ve věku 15-64 let k obyvatelstvu stejného věku, vzrostl ke 31.12. 2021 na 4,0 %.



Podíl nezaměstnaných stejný, nebo vyšší než republikový průměr, vykázaly 4 okresy, a to Znojmo (5,4 %), Hodonín (5,2 %), Brno-město (4,6 %) a Břeclav (3,6 %). Nejnižší podíl nezaměstnaných byl zaznamenán v okrese Vyškov (2,4 %).

Podíl nezaměstnaných žen vzrostl na 4,2 %, podíl nezaměstnaných mužů vzrostl na 3,8 %.

Kraj evidoval ke 31.12. 2021 celkem 33 075 volných pracovních míst. Jejich počet byl o 445 vyšší než v předchozím měsíci a o 3 807 vyšší než ve stejném měsíci minulého roku. Na jedno volné pracovní místo připadalo v průměru 1,0 uchazeče, z toho nejvíce v okresech Znojmo (3,7), Hodonín (2,6) a Blansko (2,3). Z celkového počtu nahlášených volných míst bylo 1 131 vhodných pro osoby se zdravotním postižením (OZP), na jedno volné pracovní místo připadalo 4,4 OZP. Volných pracovních míst pro absolventy a mladistvé bylo registrováno 7 440, na jedno volné místo připadalo 0,2 uchazečů této kategorie. Z celkového počtu volných pracovních míst bylo 4 228 míst bez příznaku „pro cizince“. Na dalších 28 847 pozic pak mohli zaměstnavatelé přijímat také pracovníky ze zahraničí.

V rámci aktivní politiky zaměstnanosti (APZ) bylo od počátku roku 2021 prostřednictvím příspěvků APZ podpořeno 2 712 osob, z toho bylo 929 osob zařazeno do rekvalifikačních kurzů. Prostřednictvím SÚPM – SVČ bylo podpořeno v tomto měsíci 13 uchazečů, převážně v oblasti služeb a řemesel.

Informace o vývoji nezaměstnanosti v ČR v elektronické formě jsou zveřejněny na internetové adrese <https://www.mpsv.cz/web/cz/mesicni> .



1. Základní charakteristika vývoje nezaměstnanosti a volných pracovních míst v Jihomoravském kraji

Tabulka č. 1 - Vývoj nezaměstnanosti

ukazatel (celkový počet)		stav k		
		31.12.2020	30.11.2021	31.12.2021
evidovaní uchazeči o zaměstnání		36 883	31 048	33 023
- z toho	ženy	18 370	16 326	16 923
	absolventi a mladiství	1 910	1 792	1 721
	uchazeči se zdravotním postižením	5 050	4 896	5 010
uchazeči s nárokem na Pvn		12 189	9 134	10 400
podíl nezaměstnaných osob v % ¹⁾		4,5	3,7	4,0
volná pracovní místa		29 268	32 630	33 075
počet uchazečů na 1 volné pracovní místo		1,3	1,0	1,0

Tabulka č. 2 - Tok nezaměstnanosti

ukazatel	Počet uchazečů ve sledovaném měsíci		
	prosinec 2020	listopad 2021	prosinec 2021
nově evidovaní uchazeči o zaměstnání	4 780	3 790	4 604
uchazeči s ukonč. evidencí a vyřazení	2 504	3 942	2 629
- z toho umístění celkem	1 680	2 735	1 722
- z toho umístění úřadem práce	852	1 419	891

Tabulka č. 3. – Nezaměstnanost v okresech ke 31.12. 2021

Okres	Počet nezaměstnaných		Volná pracovní místa	Počet uchazečů na 1 VPM	Podíl nezaměstnaných osob [%]
	celkem	z toho ženy			
Blansko	2 268	1 152	984	2,3	3,0
Brno-město	12 237	6 385	19 040	0,6	4,6
Brno-venkov	4 444	2 343	5 861	0,8	2,9
Břeclav	2 889	1 424	2 059	1,4	3,6
Hodonín	5 535	2 661	2 139	2,6	5,2
Vyškov	1 540	819	1 885	0,8	2,4
Znojmo	4 110	2 139	1 107	3,7	5,4
Jihomoravský kraj	33 023	16 923	33 075	1,0	4,0
Česká republika	258 173	132 543	343 148	0,8	3,5



2. Vybrané nástroje aktivní politiky zaměstnanosti v Jihomoravském kraji

Tabulka č. 4 – Osoby podpořené v rámci APZ a rekvalifikace uchazečů a zájemců o zaměstnání

ukazatel (celkový počet)	Stav k		Celkem od počátku roku do	
	31.12. 2020	31.12. 2021	31.12. 2020	31.12. 2021
Osoby podpořené v rámci APZ				
veřejně prospěšné práce (VPP)	118	260	382	674
veřejně prospěšné práce (VPP) - ESF ¹⁾	161	88	329	192
společensky účelná prac. místa (SÚPM)	3	26	1	51
společensky účelná prac. místa (SÚPM) - ESF ¹⁾	372	403	410	526
SÚPM - samostatně výděleč. činnost (SVČ)	71	120	59	118
SÚPM - samostatně výděleč. činnost (SVČ) - ESF ¹⁾	0	0	0	0
zřízení pracovního místa pro OZP (bez SVČ)	83	101	43	69
zřízení pracovního místa pro OZP - SVČ	0	0	0	0
vytvořená pracovní místa (NIP)	0	42	0	46
ostatní nástroje APZ	63	76	136	107
rekvalifikace uchazečů a zájemců o zaměstnání				
uchazeči a zájemci zařazení do rekvalifikací	0	0	1	2
uchazeči a zájemci zařazení do rekvalifikací - ESF ¹⁾	0	11	503	641
uchazeči a zájemci, kteří zahájili zvolenou rekvalifikaci	0	0	0	0
uchazeči a zájemci, kteří zahájili zvolenou rekvalifikaci - ESF ¹⁾	12	13	215	286
Osoby podpořené v rámci APZ celkem	883	1 098	2 079	2 712

1) financováno převážně z Evropského sociálního fondu

Podrobnější statistické údaje o nástrojích APZ naleznete na stránkách Integrovaného portálu MPSV, v měsíčních statistikách nezaměstnanosti

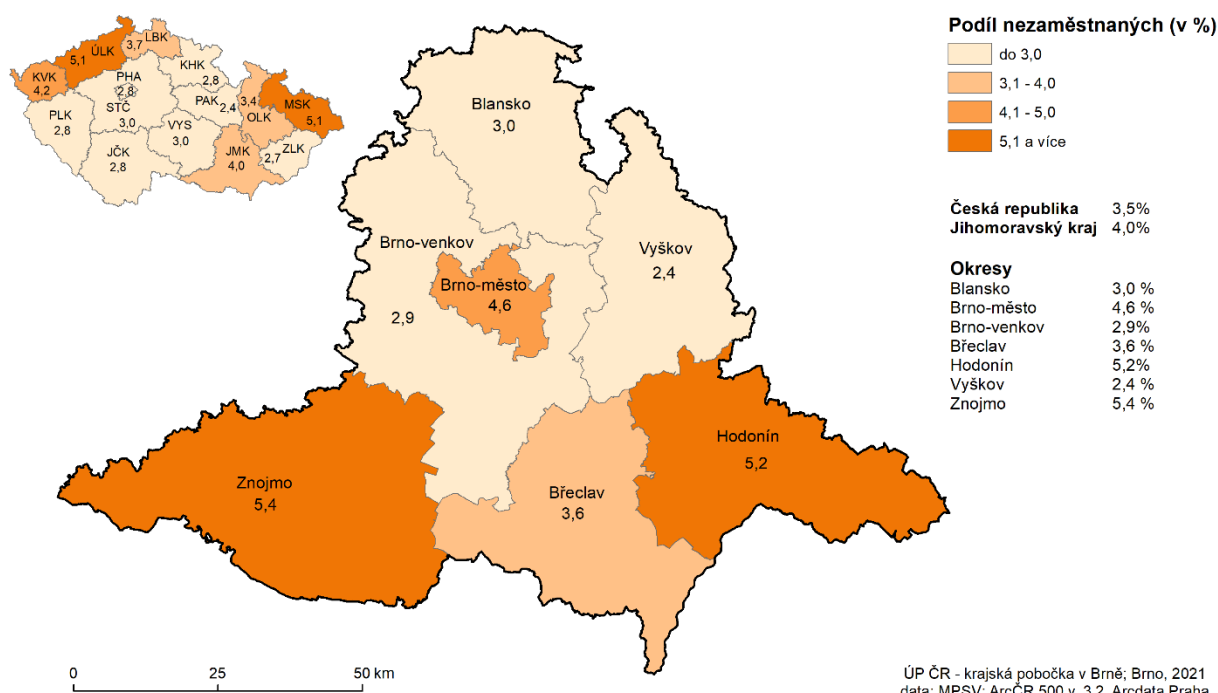
<https://www.mpsv.cz/web/cz/mesicni>



3. MAPA – ArcView - Podíl nezaměstnaných v okresech kraje

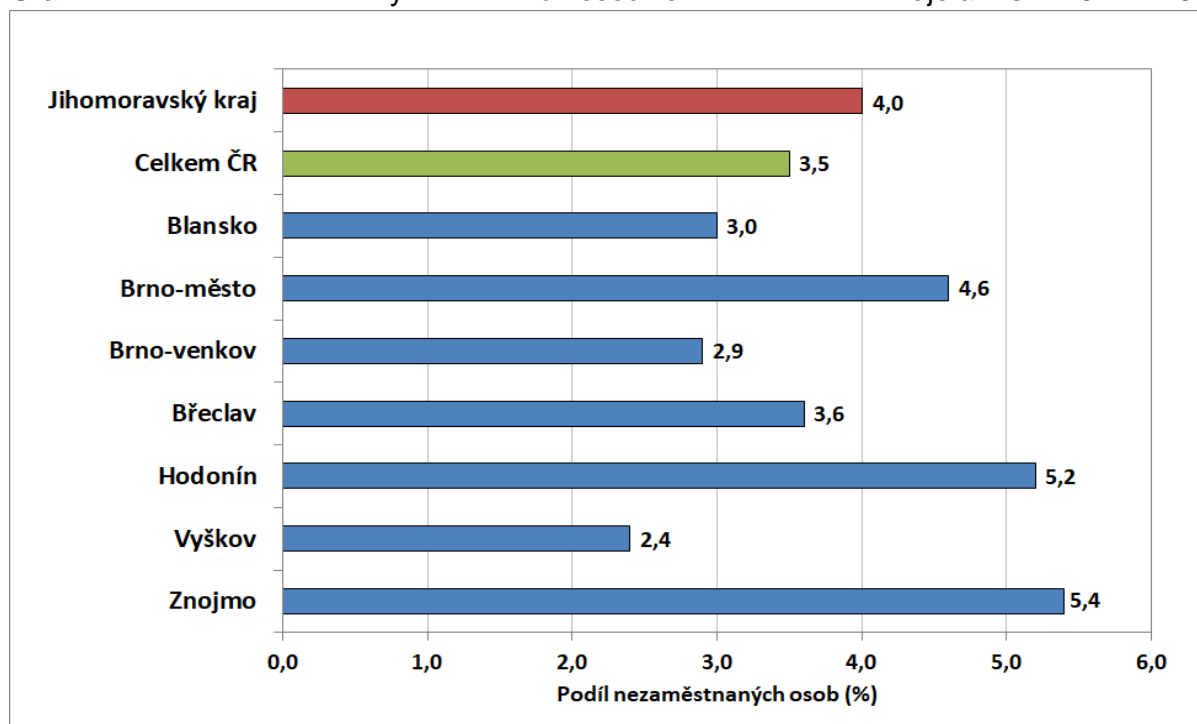
PODÍL NEZAMĚSTNANÝCH NA OBYVATELSTVU VE VĚKU 15 - 64 LET

v Jihomoravském kraji ke 31.12. 2021

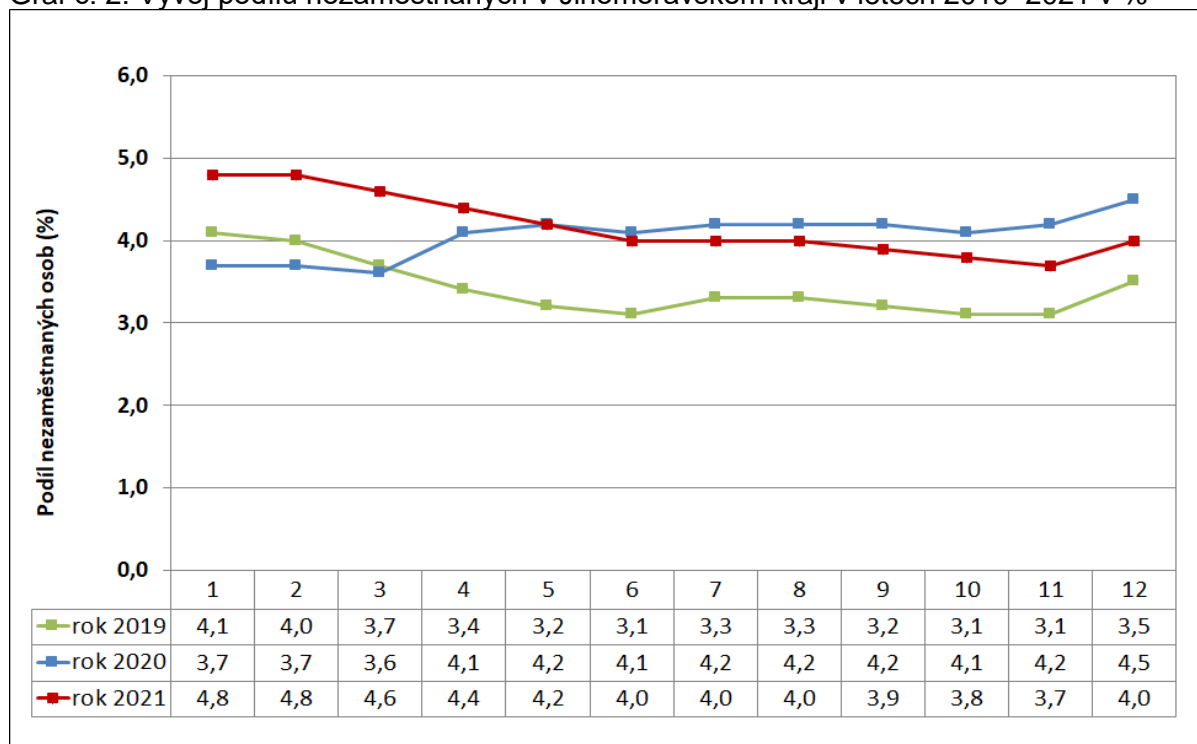


4. GRAFY

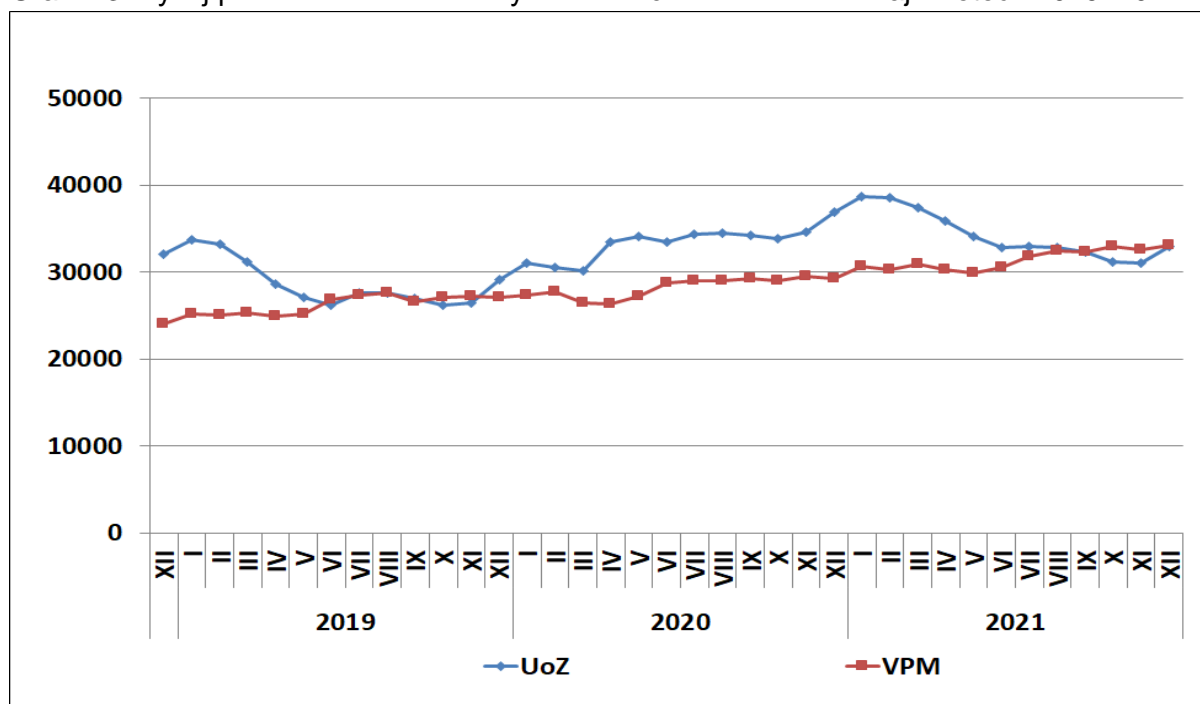
Graf č. 1: Podíl nezaměstnaných osob v okresech Jihomoravského kraje a v ČR k 31.12.2021



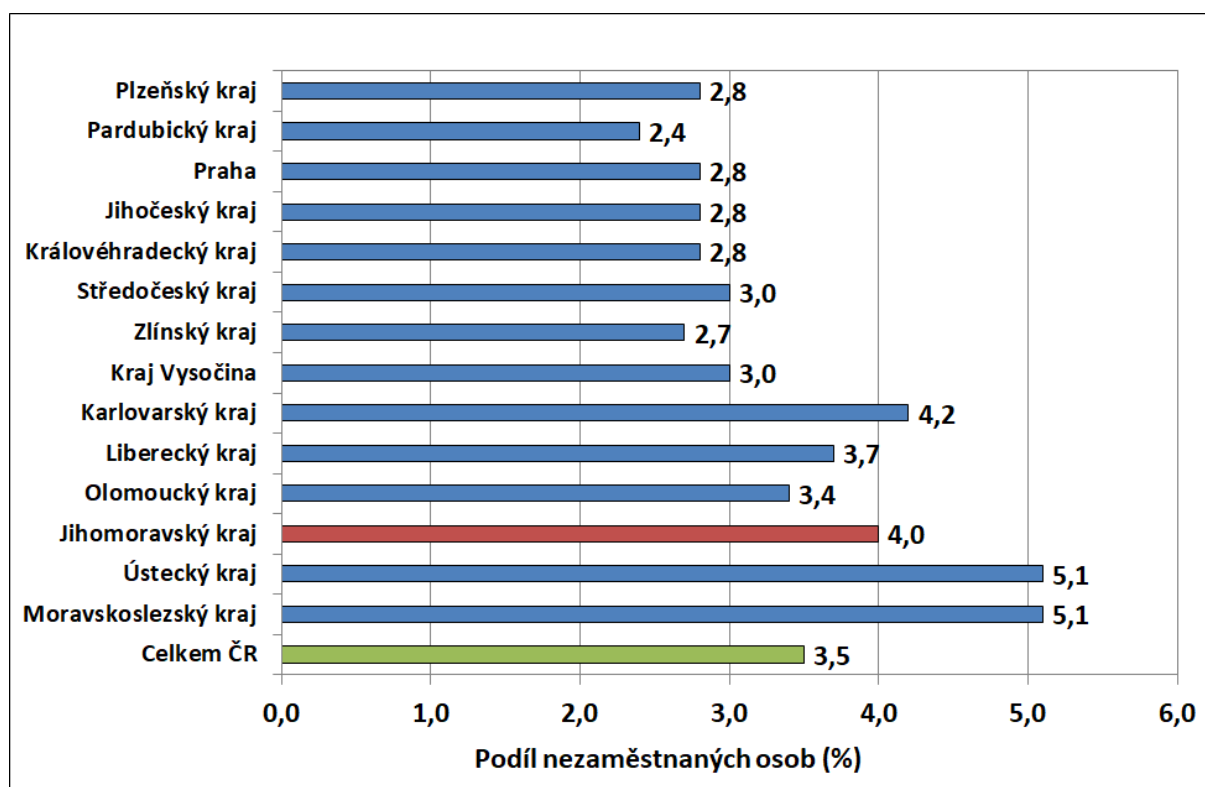
Graf č. 2: Vývoj podílu nezaměstnaných v Jihomoravském kraji v letech 2019–2021 v %



Graf č. 3: Vývoj počtu uchazečů a volných míst v Jihomoravském kraji v letech 2019–2021



Graf č. 4: Podíl nezaměstnaných osob v jednotlivých krajích ČR ke 31.12.2021 v %





5. Setřídění okresů ke 31.12. 2021

	PNO v %		meziměs. přírůst./ úbytek nezam. v %		počet uchazečů na 1 VPM	
1	Karviná	8,5	Svitavy	28,4	Karviná	10,1
2	Bruntál	6,5	Prachatice	27,0	Bruntál	5,1
3	Most	6,2	Jeseník	23,1	Ústí nad Labem	4,9
4	Chomutov	6,1	Jindřichův Hradec	21,7	Most	4,7
5	Louny	5,7	Strakonice	20,7	Sokolov	3,8
6	Ostrava-město	5,6	Chrudim	19,2	Znojmo	3,7
7	Ústí nad Labem	5,6	Břeclav	18,5	Děčín	2,7
8	Znojmo	5,4	Znojmo	17,6	Ostrava-město	2,7
9	Hodonín	5,2	Klatovy	16,4	Jeseník	2,7
10	Sokolov	4,9	Jihlava	16,1	Hodonín	2,6
11	Děčín	4,8	Třebíč	14,6	Louny	2,5
12	Jeseník	4,8	Bruntál	13,6	Opava	2,4
13	Brno-město	4,6	Kutná Hora	13,2	Česká Lípa	2,3
14	Kladno	4,5	Český Krumlov	13,2	Blansko	2,3
15	Český Krumlov	4,4	Písek	12,5	Třebíč	2,2
16	Karlovy Vary	4,4	Litoměřice	12,4	Přerov	2,2
17	Přerov	4,2	Jičín	11,7	Žďár nad Sázavou	2,0
18	Mělník	4,2	Tachov	11,6	Frydek-Místek	1,9
19	Nymburk	4,1	Pelhřimov	11,3	Litoměřice	1,8
20	Semily	4,1	Náchod	11,2	Karlovy Vary	1,8
21	Příbram	4,1	Žďár nad Sázavou	11,0	Jablonec nad Nisou	1,8
22	Teplice	4,1	Havlíčkův Brod	10,7	Šumperk	1,7
23	Liberec	3,9	Šumperk	10,4	Nový Jičín	1,5
24	Třebíč	3,8	Uherské Hradiště	10,1	Trutnov	1,5
25	Jablonec nad Nisou	3,8	Opava	10,1	Teplice	1,4
26	Kolín	3,7	Olomouc	9,6	Kroměříž	1,4
27	Náchod	3,7	Prostějov	9,5	Olomouc	1,4
28	Šumperk	3,6	Příbram	9,4	Kladno	1,4
29	Břeclav	3,6	Ústí nad Orlicí	9,1	Břeclav	1,4
30	Vsetín	3,5	Tábor	9,0	Semily	1,2
31	Litoměřice	3,5	Semily	8,9	Náchod	1,2
32	Rokycany	3,4	Hodonín	8,7	Strakonice	1,2
33	Beroun	3,3	Hradec Králové	8,1	Havlíčkův Brod	1,1
34	Tábor	3,3	Frydek-Místek	8,1	Rakovník	1,0
35	Cheb	3,2	Přerov	8,0	Chomutov	1,0
36	Žďár nad Sázavou	3,2	Vsetín	7,8	Liberec	0,9
37	Nový Jičín	3,2	Benešov	7,7	Prostějov	0,9
38	Tachov	3,2	Kroměříž	7,6	Jindřichův Hradec	0,9
39	Kutná Hora	3,2	Pardubice	7,4	Uherské Hradiště	0,9
40	Frydek-Místek	3,2	Nový Jičín	7,0	Vsetín	0,8
41	Trutnov	3,2	Domažlice	6,7	Nymburk	0,8
42	Rakovník	3,1	Vyškov	6,4	Kutná Hora	0,8
43	Opava	3,0	Rokycany	6,3	Vyškov	0,8
44	Domažlice	3,0	Děčín	6,3	Jičín	0,8
45	Olomouc	3,0	Rakovník	6,3	Plzeň-sever	0,8
46	Blansko	3,0	Trutnov	6,1	Brno-venkov	0,8
47	Česká Lípa	2,9	Plzeň-sever	5,9	Chrudim	0,7
48	Brno-venkov	2,9	Rychnov nad Kněžnou	5,5	Hradec Králové	0,7
49	Strakonice	2,9	Blansko	5,1	Svitavy	0,7
50	Jihlava	2,9	Česká Lípa	5,0	Příbram	0,7
51	Hradec Králové	2,9	Zlín	4,7	Písek	0,7
52	Plzeň-sever	2,9	Cheb	4,5	Kolín	0,7
53	Havlíčkův Brod	2,8	Beroun	4,4	Rokycany	0,7
54	Chrudim	2,8	Mladá Boleslav	4,3	Brno-město	0,6
55	Svitavy	2,8	Chomutov	4,1	Cheb	0,6
56	Klatovy	2,8	Nymburk	4,1	České Budějovice	0,6
57	Prachatice	2,8	Brno-venkov	3,5	Jihlava	0,6
58	Praha	2,8	Plzeň-město	3,3	Tábor	0,6
59	Uherské Hradiště	2,7	Louny	3,0	Mělník	0,6
60	Kroměříž	2,7	Plzeň-jih	2,9	Domažlice	0,6
61	Plzeň-město	2,6	Mělník	2,9	Ústí nad Orlicí	0,6
62	Písek	2,5	Kolín	2,9	Zlín	0,6
63	České Budějovice	2,4	České Budějovice	2,6	Prachatice	0,5
64	Vyškov	2,4	Teplice	2,1	Klatovy	0,5
65	Prostějov	2,3	Sokolov	2,0	Beroun	0,5
66	Pardubice	2,3	Jablonec nad Nisou	1,9	Benešov	0,5
67	Jindřichův Hradec	2,2	Karlovy Vary	1,2	Rychnov nad Kněžnou	0,4
68	Jičín	2,2	Kladno	1,0	Český Krumlov	0,4
69	Zlín	2,2	Brno-město	0,9	Praha-západ	0,4
70	Plzeň-jih	2,2	Most	0,8	Plzeň-město	0,3
71	Ústí nad Orlicí	2,2	Karviná	0,1	Pardubice	0,3
72	Mladá Boleslav	2,1	Liberec	-0,2	Plzeň-jih	0,3
73	Pelhřimov	1,8	Praha-východ	-0,3	Pelhřimov	0,3
74	Benešov	1,7	Ústí nad Labem	-0,6	Praha	0,3
75	Rychnov nad Kněžnou	1,7	Ostrava-město	-1,1	Mladá Boleslav	0,2
76	Praha-západ	1,7	Praha	-1,8	Tachov	0,1
77	Praha-východ	1,3	Praha-západ	-3,1	Praha-východ	0,1
	Celkem ČR	3,5	Celkem ČR	5,1	Celkem ČR	0,8